

СТАНДАРТ FCI № 45 БЕРНСКИЙ ЗЕННЕНХУНД (ДЮРРБАХЛЕР)

Дата стандарта: 05.05. 2003 г. **Страна происхождения:** Швейцария. **Использование:** Первоначально в качестве охранной, пастушьей, упряжной собаки в крестьянских хозяйствах, сегодня также как собаки-компаньона и рабочей собаки. **Классификация FCI:** Группа 2, секция 3, швейцарские зенненхунды, без рабочих испытаний.

Краткий исторический обзор: Бернский зенненхунд – крестьянская собака старинного происхождения, которую держали в предгорьях Альп в окрестностях Берна в качестве сторожевой, упряжной и пастушьей собаки. По названию хутора и постоянного двора Дюррбах близ Риггисберга, где особенно часто встречались эти длинношерстные трехцветные собаки, они получили свое первоначальное название «Дюррбахлер». После показа этих собак на выставках 1902, 1904 и 1907 гг., в ноябре 1907 года несколько заводчиков из г. Бургдорфа объединились с целью чистокровного их разведения. Они основали «Швейцарский Дюррбахский клуб» и определили признаки породы. В 1910 году на выставке в Бургдорфе было представлено уже 107 собак, привезенных крестьянами из окрестных подворий. С тех пор эта порода, названная по образцу других швейцарских зенненхундов бернским зенненхундом, быстро завоевала популярность не только по всей Швейцарии, но и в соседней Германии. Сегодня благодаря своей привлекательной трехцветности, а также покладистому характеру бернские зенненхунды известны и любимы во всем мире.

Внешний вид: Длинношерстная, трехцветная, выше среднего роста, крепкая и подвижная рабочая собака, коренастая, гармоничная и уравновешенная.

Важные пропорции (формат): Отношение высоты в холке и длины тела примерно 9 : 10. Скорее коренастая, чем растянутая.

Характер и поведение (нрав): Уверенная, внимательная, бдительная и бесстрашная в повседневных ситуациях; добрая и преданная с близкими людьми; уверенная в себе и доброжелательная с посторонними; средний темперамент, хорошая управляемость.

Голова: Крепкая; череп в профиль и при взгляде спереди слегка выпуклый; выраженный, но не резкий переход; крепкая, средней длины, прямая морда. Мочка носа черная. Губы прилегающие, черные. Прикус полный, крепкий, ножницеобразный. Глаза темно-карие, миндалевидные, с хорошо прилегающими веками. Уши треугольные, слегка закругленные, высоко посаженные, среднего размера, в спокойном состоянии прилегающие.

Шея: Крепкая, мускулистая, средней длины.

Корпус: крепкий, компактный. Грудь доходит до уровня локтя, широкая, с отчетливым форбрустом; грудная клетка широкого овального сечения. Спина прочная и прямая. Поясница широкая и крепкая. Круп мягко закругленный. Живот не подтянутый. Хвост пушистый, доходит по меньшей мере до скака тельного сустава, в спокойном состоянии свисающий, в движении может быть поднят до уровня линии спины или чуть выше.

Конечности: Передние конечности: При взгляде спереди прямые и параллельные, постав скорее широкий. Плечи длинные, крепкие, косо поставленные, образующие не слишком тупой угол с предплечьем, прилегающие и хорошо омускуленные. Пясти почти вертикальные, крепкие. Лапы короткие, округлые, плотные, пальцы в комке.

Задние конечности: Постав при взгляде сзади прямой, не слишком узкий, плюсны и лапы не развернуты ни внутрь, ни наружу, прибылые пальцы должны быть удалены. Бедра довольно длинные, при взгляде сбоку образующие четкий угол с голенью, широкие, крепкие, хорошо омускуленные. Скакательные суставы крепкие, с хорошими углами.

Движения: Равномерные, с хорошей амплитудой во всех аллюрах; широкий, свободный вымах передних и хороший толчок задних конечностей; на рыси при взгляде спереди и сзади прямолинейное движение конечностей.

Шерстный покров: Качество шерсти: длинная, гладкая или слегка волнистая.

Окрас: Основной окрас черный с насыщенным коричнево-рыжим подпалом на щеках, над глазами, на всех четырех лапах и на груди. Белые, чистые, симметричные отметины на голове (на лбу и морде), белые, в меру широкие, сплошные отметины на горле и груди. Желательно: белые лапы и белый кончик хвоста. Нежелательно, но допустимо: небольшое белое пятно на затылке и вокруг анального отверстия.

Рост: Кобели: от 64 до 70 см в холке, идеально 66–68 см. Суки: от 58 до 66 см в холке, идеально 60–63 см.

Примечание. У кобелей должно быть два нормально развитых семенника, полностью опущенных в мошонку.

Недостатки: Любые отклонения от вышеназванных пунктов должны рассматриваться как недостатки. Их оценка должна соответствовать степени отклонений и учитывать, насколько нарушаются существенные показатели.

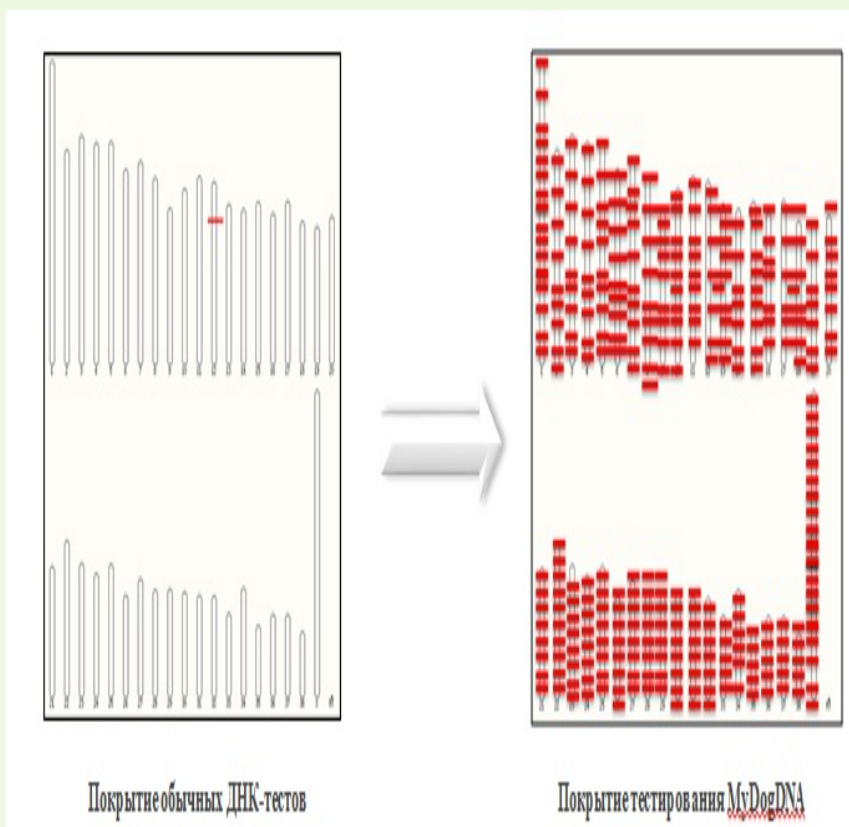
Грубые недостатки: Недостатки поведения: трусость, агрессивность. Перекус, недокус. Отсутствие более чем двух Р1. Энтропия, эктропия. Сильно ниспадающая линия верха. Хвост кольцом. Тонкий костяк. Курчавость. Атипичные отметины: отсутствие отметин на голове, слишком широкое пятно на лбу (между пятном на лбу и рыжими пятнами над глазами должна оставаться черная полоска), белое на морде, заходящее за уголки губ. Большое пятно на затылке. Белый воротник. Белые сапожки (белое выше середины пясти). Бросающаяся в глаза асимметрия отметин на голове и груди.

Пороки: Раздвоенная мочка носа. Голубые глаза. Короткая шерсть. Отсутствие трехцветности. Другой основной окрас (не черный).

● **Значение стандарта породы**





Стандарт – это описание образца. Оно дает понимание того, как выглядит хороший представитель породы. Обозначаются цели, к которым должен стремиться каждый заводчик. В действительности лишь часть поголовья в полной мере соответствует этому идеальному представлению. На выставках и выводках эксперты-знатоки породы определяют, в какой степени то или иное животное приближается к сформулированному в стандарте описанию. При хорошем разведении и судействе – это тесно взаимосвязано – все больше собак соответствует описанному идеалу. Отдаленность цели только подстегивает трудную, кропотливую работу заводчиков, каждый из которых вносит свой вклад в совершенствование породы. Стандарт описывает породу в определенных рамках. Он не всеобъемлющ. Проблемы возникают из-за того, что термины и понятия трактуются по-разному и субъективно. Поэтому любой стандарт нуждается в пояснениях. Они дают возможность представить сухую черно-белую канву стандарта в красках и деталях. Данные пояснения построены в том же порядке, если же и встречаются отклонения от него, то они продиктованы исключительно соображениями логики. Мы исходим из общепринятых формулировок и

рассматриваем их в историческом аспекте, иногда ссылаясь на сравнения с другими известными породами, на связь анатомии и физиологии, дополняя и конкретизируя отдельные требования стандарта. При оценке собаки на практике следует различать пороки и недостатки. Недостатки – это небольшие отклонения от идеала, пороки – более существенные. Необходимо учитывать также, затрагивают ли эти отклонения основные аспекты (например, пороки поведения или движения – пороки, ограничивающие применение для каких-либо служб) или они незначительны (отклонения в рисунке окраса и т. п.)



Несмотря на различие ростовых характеристик для кобелей и сук все формулировки относятся к обоим полам. При этом необходимо учитывать, что между суками и кобелями существуют половые различия. Под этим понимаются как первичные (хорошо развитые половые органы), так и вторичные половые признаки: кобель крепче, сильнее, имеет более выразительную голову, более отчетливую холку, более короткий корпус, зачастую более длинную и жесткую шерсть, более мужественное выражение. Суки не такие массивные, более растянутые, голова несколько меньше по отношению к корпусу. Очертания тела более округлые, выражение мягче, женственное.

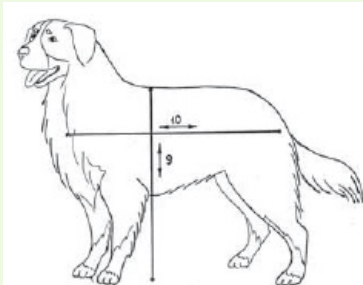
- ПОЯСНЕНИЯ К СТАНДАРТУ** Внешний вид Эта первая позиция содержит важнейшие признаки породы: Длинная шерсть, трехцветность, рост выше среднего и крепкое телосложение. Этим бернский зенненхунд отличается от других пород. Есть два немаловажных требования, которым должен соответствовать хороший бернский зенненхунд. Первое: он крепкий и подвижный. Хайм описывает породу в обобщающей части своих судебных отчетов как «живую, подвижную, бодрую и расторопную». Это должно иметь свое отражение и в строении тела. Дюррбахлер – рабочая собака и должна ею оставаться. Коренастость не должна быть утрирована настолько, чтобы от этого страдала подвижность. Он не тяжеловес, который из-за своей «силы» не может бегать, а собака, чье стабильное телосложение всегда рассматривается в тесной связи с биологически здоровой функциональностью. С другой стороны, нельзя требовать проворности за счет потери коренастости. Бернский зенненхунд крепче, чем, например, ховаварт и явно отличается от таких относительно тонкокостных пород, как бельгийские овчарки и колли. Это – следствие того, что первоначально бернские зенненхунды использовались, в частности, как упряжные собаки. Второе: бернский зенненхунд должен быть гармоничным и пропорциональным. Очевидно, что в нем сочетаются сила и подвижность, и ни одна часть его тела не должна быть утрирована за счет другой. Пропорциональность выражается в гармонии соответствия деталей и целого. Как мешает слишком большая голова на маленьком туловище! Как не подходят хрупкие конечности под массивный корпус! Как важны для гармоничного восприятия ровная линия верха, плавно поднятый хвост, длинная гладкая шерсть и свободный бег! Сюда же относятся живость манер и выразительность в стойке и движении. Соразмерность и гармония играют едва ли не более важную роль при сравнительной оценке на выставках, чем выбор производителей на кёринге. Они выделяют отдельных собак из общей усредненной массы даже несмотря на их мелкие несовершенства. При допуске к разведению прежде всего взвешиваются пороки и недостатки; однако, заводчики должны следить за тем, чтобы их собаки выглядели гармонично, так как животные, у которых нарушена соразмерность, только в очень ограниченной степени годятся для разведения. Гармония – это первое, что бросается в глаза при взгляде на собаку. Она и составляет силу воздействия на зрителя, который видит перед собой породистое животное.

Пять типов конституции					
Тип	Нежный утонченный	Крепкий сухой крепкий жилистый спортивный тип		Крепкий крепкий энергичный племенной тип	Грубый мощный племенной тип
Типичной (породной) считается собака, соответствующая стандарту во всем или в основном. Однако понятие «типа» собаководы относят лишь к общему внешнему виду и к типу конституции.	(Несколько) вздернута на ногах. Недостаточная выпуклость грудной клетки, недостаточно выражена поясница, подтянутая линия низа, узкий постав передних конечностей	Средняя высота ног. Достаточно выпуклая грудная клетка, форбруст и поясничный отдел достаточен по глубине и широте, достаточно широкий постав передних конечностей		Средняя высота ног. Хорошая выпуклость грудной клетки и развитый форбруст, глубокий, широкий поясничный отдел, широкий постав передних конечностей	Низко посажен на среднюю высоту ног у особей. Сильно выражена выпуклость грудной клетки – у большинства собак особенно обильный форбруст – очень широкий и глубокий поясничный отдел
У бернских зенненхундов можно выделить 5 типов конституции. Они характеризуются следующими признаками:	Слабо развита мускулатура	Крепкая мускулатура		Хорошо выраженная крепкая мускулатура	Особенно у не очень и собак подчеркнуто и постав передних конечностей обильная мускулатура, очень крепкая из-за прослойки
	Не соответствует стандарту	Соответствует стандарту		Средние показатели, к которым надо стремиться	Соответствует стандарту

Рост Из дошедших до нас описаний дюррбахских собак известно, что в первое время для них не существовало единых ростовых показателей. Они представляли собой довольно разнородную смесь из крупных и мелких особей. Были проведены довольно условные границы допустимого, чтобы держаться хоть в каких-то рамках. Многие собаки первых поколений были в среднем гораздо мельче, чем сегодня. Первый племенной кобель Шафрота Бэри, к примеру, имел рост всего 57 см. Основная масса использовавшихся в разведении кобелей была, однако, выше 62 см. Суки были, скорее, маленькими. Называются, в частности, размеры в холке, составляющие всего 53 см. Первый стандарт 1907 года закреплял 60–70 см для кобелей и 55–65 см для сук. Уже в 1910 году клуб скорректировал рост обоих полов, вероятно, чтобы отразить существующее положение, снизив минимум до 58 см для кобелей и до 53 см для сук. С 1951 года установилось: кобели 64–70 см, суки 58–66 см.

Иногда слишком крупные кобели исключались из породы, их относили к большому швейцарскому зенненхунду (напр., Белло, 68 см SHSB 3965 в 1908 г.). Однако заводчики предпочитали вязки именно с крупными кобелями. Современный стандарт отражает тенденции, которые обозначились уже в 1910–1914 гг. К счастью, бернского зенненхунда не постигла участь многих других пород, когда значительное увеличение роста было целью племенного разведения. Современные исследования показывают, что увеличение роста собак приводит к возникновению многих недостатков. Стандарт позволяет дифференциацию роста у кобелей в 6 см, у сук даже в 8 см. Это довольно существенно. Пожалуй, этим принимается в расчет неоднородность поголовья на этапе становления породы. В целом то, что стандарт не устанавливает жестких рамок для высоты в холке и для белого в отметинах, является преимуществом. Большим минусом для разведения является исключение из него собак, которые, скажем, на 1 см выше или ниже предписанного стандартом. В то время как отметины – это дело вкуса, высота в холке влияет на тип конституции, на общий внешний вид, что приводит к существенным различиям в типе. Важно сохранить соразмерность внешнего облика. Конечно, если поставить рядом маленькую суку 58 см и кобеля 70 см, разница между ними будет очень велика.

Стремиться нужно, в том числе и в интересах гармонии между полами, к названным в стандарте идеальным размерам – 66–68 см для кобелей и 60–63 см для сук. Важные пропорции (формат) Бернский зенненхунд только слегка растянут в корпусе. Общая длина его тела несколько больше высоты в холке. Стандарт определяет это соотношение как 9 : 10, то есть зенненхунд с высотой в холке 65 см имеет общую длину тела около 72 см. К квадратному формату стремиться не стоит. Такие животные – особенно с загнутым хвостом – выглядят довольно неуклюже. Они могут иметь дефекты движения (иноходь, движение задних конечностей сбоку от передних из-за недостатка места под корпусом). Часто животные с укороченным корпусом имеют недостаточные углы задних конечностей. Это верно вообще для всех пород. Слишком растянутые тоже нетипичны и склонны к сутулости. Пропорции нарушаются по разным причинам. Слишком укороченные собаки могут иметь укороченный позвоночник или слишком длинные ноги (иногда с невыраженными углами). И растянутые животные бывают двух типов – со слишком длинным позвоночником или с коротковатыми ногами при нормальном теле (тип бассета). Эта форма все чаще встречается там, где есть стремление к наиболее компактному типу.



Правильный формат



Правильный корпус. Зенненхунд России Зауберта

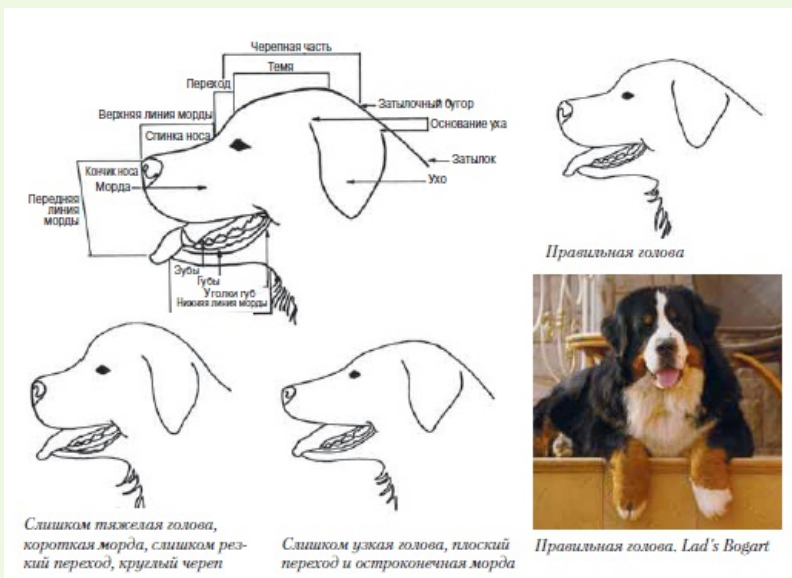


Туловище примерно на 15 % длиннее нормы (формат – 9 : 11,5 вместо 9 : 10)



Туловище примерно на 10 % короче нормы (формат – 9 : 9 вместо 9 : 10)

Голова Соответственно своему массивному телу бернский зенненхунд имеет крепкую голову. Но, так же, как и слишком массивные, и слишком легкие собаки, резко выделяются на общем фоне; то же самое касается и голов: слишком тяжелые так же нетипичны, как и легкие и узкие. Стандарт отсекает отклонения в обе стороны. В 1923 году, после 15 лет чистокровного разведения, д-р Шайдеггер писал о том, что существуют большие различия в линиях головы и соотношении лицевой и черепной части. Стремилась к «нормальной» голове без какого бы то ни было утрирования. Хайм очень энергично исключал всех собак с большими и тяжелыми головами, напоминавшими тип сенбернара. Мы сегодня не делаем этого так последовательно, тем не менее в некоторых линиях головы становятся все более громоздкими. Слишком узкие головы уже почти не встречаются, но иногда бывают слишком плоские (с недостаточным переходом). Также надо отметить, что рисунок на голове влияет на ее оптическое восприятие. Белые пятна, доходящие до уголков губ, делают голову более плоской и менее рельефной, часто также уже и длиннее в лицевой части, чем она есть в действительности.



Мочка носа В предыдущих стандартах не было сформулировано требования черной мочки носа. Во многих породах оно существует уже давно. То, что это впервые установлено для бернских зенненхундов, можно считать заслугой. Это означает, что пришло время обратить на это внимание. В последние годы стали встречаться собаки с розовыми пятнами на кончике носа, иногда внутри или снаружи ноздрей. Это выглядит некрасиво, и существует опасность генетического закрепления этого отсутствия пигмента. Иногда встречаются носы не черные, а немного сероватые или серо-коричневые, это бывает в основном в зимнее время года, когда темный пигмент слегка светлеет. Собаки с черной шерстью никогда не имеют коричневой или светло-коричневой мочки носа. Это определяется их генотипом. Брыли Утяжеление черепа ведет к увеличению брылей. Брыли – это губы собаки. Верхние развиты лучше нижних, они длиннее и толще, они свисают, перекрывая сбоку нижнюю челюсть и края нижних губ. Последние гораздо тоньше и уже. Требования стандарта: верхние губы не должны быть слишком длинными, свободно висеть и перекрывать всю нижнюю челюсть, изменяя форму головы. Нижние губы должны быть незаметны, прилегать к челюсти, не должны свисать. Если нижние губы плохо закрыты, слюна вытекает из пасти собаки. Как и для мочки носа, для брылей в новом стандарте впервые сформулировано требование быть черного цвета. Очень часто встречаются разные по размеру пятна на губах розового или беловатого цвета. На это тоже нужно обращать внимание. Зубы Полный комплект зубов составляет 42 зуба. 20 зубов находятся в верхней челюсти, на каждой стороне по 3 резца, 1 клыку, 4 передних коренных (премоляры) и 2 задних коренных (моляры). В нижней челюсти 22 зуба. P4 сверху и M1 снизу (4 самых крупных коренных зуба) называются хищными зубами. Зубная формула:



Основные формы прикуса

Ножница Нижние резцы передней стенкой непосредственно прилегают к задней стенке верхних		Самая часто встречающаяся форма и основное требование стандарта
---	---	---

Нежелательные формы прикуса

1. Неправильность прикуса как следствие изменения длины челюсти: ряды резцов не образуют ножниц:

Клеши Резцы стоят друг на друге, как плоскости «кусачек»		Часто встречается; следствие предпочтения массивных голов; первая ступень к перекусу; допускается у собак, в остальных приближающихся к идеалу породы
Перекус Резцы нижней челюсти стоят перед резцами верхней		Часто встречается; следствие укорочения верхней челюсти и развития «голова мопса»; ведет к исключению из разведения
Недокус Резцы нижней челюсти не прилегают, а имеют отступ от резцов верхней		Если встречается, то, как правило, у пород с длинным черепом; ведет к исключению из разведения – недокус часто встречается у щенков. Он почти всегда исправляется в молодом возрасте

2. Аномальное количество зубов:

Лишние премоляры (мелкие, сразу за Р1; чаще в верхней челюсти, но возможны и в нижней)	Редко встречается; необходимо регистрировать и обращать внимание
Отсутствие коренных зубов: РМ, в основном М3	За исключением М3, зубы отсутствовать не должны
Отсутствие Р1	Отсутствие более двух Р1 – грубый недостаток! Надо обращать внимание уже на отсутствие одного Р1
Отсутствие Р4, прежде всего в нижней челюсти, а также М2	Встречается реже; оба вида коренных зубов не должны отсутствовать у племенных собак

В стандарте 1990 года к формулировке «полный ножницеобразный прикус» добавлено «крепкий». Это значит, что размер зубов должен соответствовать размеру головы. По сравнению с другими породами (например, терьерами) бернские зенненхунды, как и другие крупные породы, имеют относительно мелкие зубы. Требование «крепкий» должно послужить тому, чтобы обратить внимание на размер зубов и не допустить их мельчания в будущем. Наряду с перекусом и недокусом грубым недостатком названо отсутствие более чем двух Р1. Это значит, что М3 отсутствовать не должен! Однако на практике это иногда допускается. Но, поскольку стандарт предписывает полный комплект – 42 зуба, самым правильным будет регистрировать отсутствие М3, но не наказывать за это. Глаза На первом месте – требование здоровья. На это должны быть ориентированы и разведение, и оценка. Веки должны плотно прилегать к главному яблоку. Они не должны ни отвисать (это касается края века, которое даже может выворачиваться внутрь, к главному яблоку – эктропия), ни заворачиваться внутрь, к главному яблоку – энтропия). В обоих случаях повреждается здоровье глаза. Из-за отвисших век глаз не защищен от пыли, посторонних частиц и может воспалиться. Покраснение глаз указывает на воспаление слизистой оболочки. Может развиваться хронический конъюнктивит. Завернутое внутрь веко натирает глазное яблоко. Оба отклонения от нормы являются грубыми недостатками. Форма разреза глаз – миндалевидная. Это значит, глаза должны иметь форму эллипса, а не окружности, как это было в начале разведения породы. Слишком узкими глазами тоже быть не должны; это другая крайность, могущая вызвать энтропию. Цвет глаз – это признак, относящийся к категории красоты. Нет никаких сомнений, что светлые глаза (от водянистых светло-карих до желтых) выглядят некрасиво, взгляд таких глаз кажется колючим и беспокойным, в нем нет теплоты. По стандарту это недостаток. Голубизна глаз, одного или обоих, и даже части глаза – это грубейшее отклонение от нормы и ведет к дисквалификации. Таких собак в разведение пускать нельзя.

Уши Для бернского зенненхунда важны небольшие, треугольные, высоко посаженные и не затянутые далеко назад уши, покрытые короткой шерстью. В спокойном состоянии они плотно прилегают к голове. Когда собака прислушивается, задняя часть уха приподнимается у основания, при этом передний край остается прижатым к голове. Так возникает уже упоминавшаяся выше симпатичная треугольная форма головы, выражающая внимание и напряжение, к которой стремились первые заводчики породы и потеря которой приведет к потере собакой части своей оригинальности! Если уши посажены низко или затянуты назад (что часто встречается в совокупности с круглым черепом), слишком длинные (и к тому же покрыты длинной шерстью) или имеют плохое положение (отстают от головы частично или по всей ширине), то это негативно влияет на оптическое восприятие формы головы. В частности, недостатком являются оттопыренные уши. В стандарте 1990 года к формулировке «полный ножницеобразный прикус» добавлено «крепкий». Это значит, что размер зубов должен соответствовать размеру головы. По сравнению с другими породами (например, терьерами) бернские зенненхунды, как и другие крупные породы, имеют относительно мелкие зубы. Требование «крепкий» должно послужить тому, чтобы обратить внимание на размер зубов и не допустить их мельчания в будущем. Наряду с перекусом и недокусом грубым недостатком названо отсутствие более чем двух Р1. Это значит, что М3 отсутствовать не должен! Однако на практике это иногда допускается. Но, поскольку стандарт предписывает полный комплект – 42 зуба, самым правильным будет регистрировать отсутствие М3, но не наказывать за это.

Глаза На первом месте – требование здоровья. На это должны быть ориентированы и разведение, и оценка. Веки должны плотно прилегать к главному яблоку. Они не должны ни отвисать (это касается края века, которое даже может выворачиваться внутрь, к главному яблоку – эктропия), ни заворачиваться внутрь, к главному яблоку – энтропия). В обоих случаях повреждается здоровье глаза. Из-за отвисших век глаз не защищен от пыли, посторонних частиц и может воспалиться. Покраснение глаз указывает на воспаление слизистой оболочки. Может развиваться хронический конъюнктивит. Завернутое внутрь веко натирает глазное яблоко. Оба отклонения от нормы являются грубыми недостатками. Форма разреза глаз –

миндалевидная. Это значит, глаза должны иметь форму эллипса, а не окружности, как это было в начале разведения породы. Слишком узкими глаза тоже быть не должны; это другая крайность, могущая вызвать энтропию. Цвет глаз – это признак, относящийся к категории красоты. Нет никаких сомнений, что светлые глаза (от водянистых светло-карих до желтых) выглядят некрасиво, взгляд таких глаз кажется колючим и беспокойным, в нем нет теплоты. По стандарту это недостаток. Голубизна глаз, одного или обоих, и даже части глаза – это грубейшее отклонение от нормы и ведет к дисквалификации. Таких собак в разведение пускать нельзя. Уши Для бернского зенненхунда важны небольшие, треугольные, высоко посаженные и не затянутые далеко назад уши, покрытые короткой шерстью. В спокойном состоянии они плотно прилегают к голове. Когда собака прислушивается, задняя часть уха приподнимается у основания, при этом передний край остается прижатым к голове. Так возникает уже упоминавшаяся выше симпатичная треугольная форма головы, выражающая внимание и напряжение, к которой стремились первые заводчики породы и потеря которой приведет к потере собакой части своей оригинальности! Если уши посажены низко или затянуты назад (что часто встречается в совокупности с круглым черепом), слишком длинные (и к тому же покрыты длинной шерстью) или имеют плохое положение (отстают от головы частично или по всей ширине), то это негативно влияет на оптическое восприятие формы головы. В частности, недостатком являются оттопыренные уши. Шея На племенных смотрах и выставках этой позиции почти не уделяется внимание, так как отклонений от нормы почти не бывает. В обзорах Хайма тоже нет ничего об этом. Подвеса у бернского зенненхунда не бывает, и длина шеи в основном гармонирует с телом собаки. Очевидно, что собака с короткой шеей смотрится более приземистой, чем она есть на самом деле, а также не может иметь так называемой гордой осанки, так как голова на короткой шее не может подниматься достаточно высоко. Выход шеи должен быть плавным и гармоничным по линиям от затылка и от горла. Функционально значимой является выраженность шейной мускулатуры. Она влияет на движение передних конечностей, и ее хорошее развитие позволяет собаке носить тяжелые предметы, а также показывать энергичную хватку на защитной службе. Корпус Форма и пропорции корпуса подробно рассмотрены в абзацах Внешний вид и Формат.

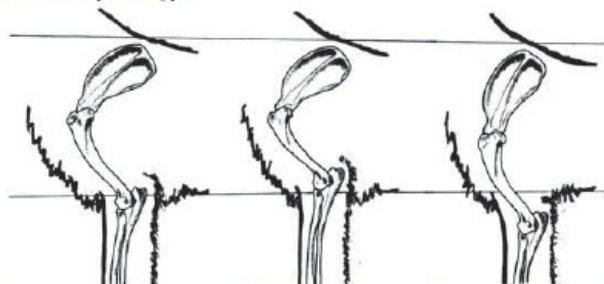
Грудь Благодаря длинным ребрам и округлой грудной клетке глубина груди достигает в идеале 50 % высоты в холке и находится в соотношении 1 : 1 к высоте ног. Местоположение локтя зависит от длины плеча и лопатки и образованного ими угла. Если кости длинные, а образованный ими угол прямоват, то локоть будет находиться на большем отдалении от позвоночника. Наоборот, короткие кости и выраженный угол дадут более близкое к позвоночнику положение локтя. Тогда автоматически при одной и той же высоте в холке короче или длиннее будут кости предплечья. И тогда, ориентируясь на локоть, можно получить неправильную глубину груди. На рисунке (с. 58) приведены три варианта из многих возможных. Форбруст хорошо выражен. Он находится перед костями предплечья, изогнут вперед и переходит между ногами в нижнюю часть груди. Нижняя часть груди к бокам почти не теряет глубину, то есть линия живота поднимается ненамного. Так как грудная клетка широкая и объемная, то конечности при взгляде спереди стоят широко. Слишком округлая грудная клетка почти не встречается, скорее, слишком мелкая по отношению к размерам тела. Недостаточная выраженность грудной клетки ухудшает впечатление от собаки. Длинноногие животные смотрятся всегда более стройными, коротконогие – более полными, компактными. Чтобы сохранялись гармоничные пропорции, грудная клетка должна по ширине и глубине сочетаться с длиной конечностей, что, к сожалению, встречается не всегда. Большая длина ног – которая еще и дисгармонирует с их толщиной – не влечет за собой автоматически глубокую форму груди, поэтому как длинноногие, так и коротконогие животные могут выглядеть непропорционально. Однако этого не происходит, если рост находится в пределах названного в стандарте идеала.

Шея На племенных смотрах и выставках этой позиции почти не уделяется внимание, так как отклонений от нормы почти не бывает. В обзорах Хайма тоже нет ничего об этом. Подвеса у бернского зенненхунда не бывает, и длина шеи в основном гармонирует с телом собаки. Очевидно, что собака с короткой шеей смотрится более приземистой, чем она есть на самом деле, а также не может иметь так называемой гордой осанки, так как голова на короткой шее не может подниматься достаточно высоко. Выход шеи должен быть плавным и гармоничным по линиям от затылка и от горла. Функционально значимой является выраженность шейной мускулатуры. Она влияет на движение передних конечностей, и ее хорошее развитие позволяет собаке носить тяжелые предметы, а также показывать энергичную хватку на защитной службе. Корпус Форма и пропорции корпуса подробно рассмотрены в абзацах Внешний вид и Формат. Грудь Благодаря длинным ребрам и округлой грудной клетке глубина груди достигает в идеале 50 % высоты в холке и находится в соотношении 1 : 1 к высоте ног. Местоположение локтя зависит от длины плеча и лопатки и образованного ими угла. Если кости длинные, а образованный ими угол прямоват, то локоть будет находиться на большем отдалении от позвоночника. Наоборот, короткие кости и выраженный угол дадут более близкое к позвоночнику положение локтя. Тогда автоматически при одной и той же высоте в холке короче или длиннее будут кости предплечья. И тогда, ориентируясь на локоть, можно получить неправильную глубину груди. На рисунке (с. 58) приведены три варианта из многих возможных. Форбруст хорошо выражен. Он находится перед костями предплечья, изогнут вперед и переходит между ногами в нижнюю часть груди к бокам почти не теряет глубину, то есть линия живота поднимается ненамного. Так как грудная клетка широкая и объемная, то конечности при взгляде спереди стоят широко. Слишком округлая грудная клетка почти не встречается, скорее, слишком мелкая по отношению к размерам тела. Недостаточная выраженность грудной клетки ухудшает впечатление от собаки. Длинноногие животные смотрятся всегда более стройными, коротконогие – более полными, компактными. Чтобы сохранялись гармоничные пропорции, грудная клетка должна по ширине и глубине сочетаться с длиной конечностей, что, к сожалению, встречается не всегда. Большая длина ног – которая еще и дисгармонирует с их толщиной – не влечет за собой автоматически глубокую форму груди, поэтому как длинноногие, так и коротконогие животные могут выглядеть непропорционально. Однако этого не происходит, если рост находится в пределах названного в стандарте идеала.



Отличный фронт. Зенитский Ротши Филмон, вл. Г. Щербаков

Определение глубины груди



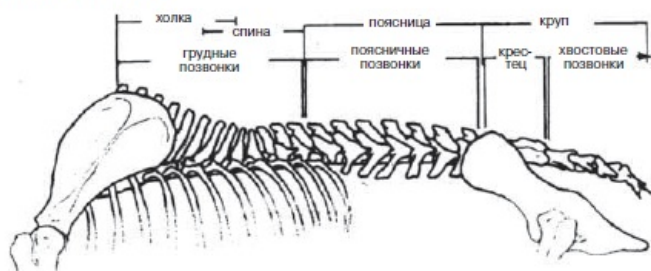
Кости плеча и предплечья длинные и лежат косо. Глубина груди относительно локтя соответствует требованиям

Локтевой сустав лежит высоко из-за короткого предплечья. Грудь кажется очень глубокой

Длина костей такая же, как на рисунке слева. Но, так как они прямые, локоть находится низко, и глубина груди кажется недостаточной

В действительности во всех трех случаях глубина груди одинаковая. Чтобы избежать ошибки, лучше определять глубину груди по отношению к высоте в холке. На левом рисунке хорошо видно также, что длинные, правильно сочлененные кости плеча и лопатки дают хорошо выраженный фобруст.

Спина, поясница, круп



Холка Холка должна быть хорошо развита. Это возможно при косом положении лопатки, тогда ее верхняя часть находится дальше сзади, чем если плечо прямое. Немаловажно также хорошее развитие мускулатуры и хорошая кондиция собаки (жировая прослойка). Спина Собственно спина очень короткая. От холки доходит до 13-го грудного позвонка. Находится примерно посередине туловища и охватывает примерно 5 последних грудных позвонков. Спина должна быть прочной и прямой, то есть не опущенной и не выпуклой.

Поясница Начинается у 1-го поясничного позвонка примерно в середине корпуса и доходит до 7-го. Примерно в два раза длиннее спины. Так как поясничный отдел позвоночника не стабилизируется, как грудной, за счет ребер, прочность поясницы обеспечивается только развитой мускулатурой. **Круп** Начинается от крестцовых бугров, заканчивается у седалищного бугра, не у основания хвоста. Основа – кости крестца и таза. Желателен мягко ниспадающий круп.



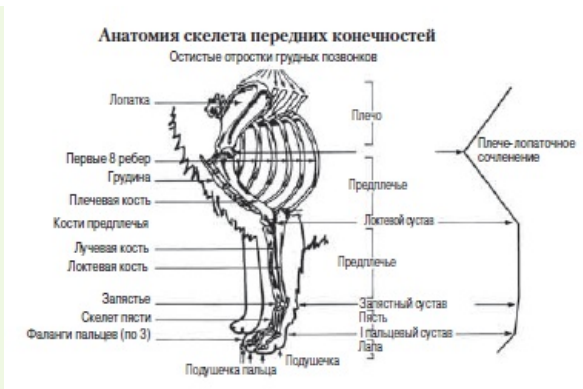
Nana's Odin- Wingowish. Правильный выход шеи, идеальная линия верха, отличный круп

Линия спины Имеется в виду отрезок линии верха, включающий заднюю часть холки, спину и поясницу. Так называемая линия верха включает шею, холку, спину, поясницу и круп. Очертания линии верха зависят не только от длины позвоночника, но и от развития мускулатуры. Положение крестца и таза, а также углы задних конечностей в наибольшей степени определяют линию верха. Если углы недостаточны, в области крупа линия идет вверх. Собака выглядит высокозадой. При горизонтальном положении крестца и таза круп мало или совсем не закруглен. В этом случае хвостокάζεται высоко посаженным, а это может быть причиной для неправильно несомого хвоста – он легче поднимается слишком высоко. При взгляде сверху поверхность корпуса должна быть почти равномерно широкой. В задней части в районе поясницы должна слегка вырисовываться талия. Иногда позвоночник имеет некоторые отклонения от нормы, что отражается на линии верха. Мягкая спина возникает из-за прогиба позвоночника. Это бывает у более растянутых животных. Главная причина кроется в том, что при обильной кормежке собака мало двигается. Возникает растяжение межпозвоночных связок. В действительности редко можно встретить бернского зенненхунда с безупречной линией верха, однако, она в немалой степени определяет красоту внешнего облика собаки. Следует подчеркнуть: регулярное движение рысью способствует формированию желательного корпуса, укрепляя спинную мускулатуру. Мягкая спина чаще встречается у сук, выносивших несколько пометов, а также у пожилых животных, так как с годами связки теряют упругость. Недостатком является и выпуклая спина из-за прогиба позвоночника вверх. В стандарте грубым недостатком считается сильно ниспадающая линия верха. Это свойственно немецким овчаркам. У бернского зенненхунда это почти совсем не встречается. Однако довольно часто бывает обратное – вместо плавного ниспадающего крупа он бывает слишком высоким. Иногда это только кажется из-за волнистой шерсти. Ощупывание поможет понять, какова на самом деле причина высокого положения крупа. Впечатление, которое производят ширина и глубина груди, ширина холки, спины, поясницы и крупа, определяется в немалой степени мускулатурой и жировой прослойкой. Жир накапливается не только в животе и на ребрах, но и в толще мышц, поэтому «тяжеловес» выглядит гораздо шире в этих частях тела, чем нормально упитанная собака похожего телосложения. Поскольку компактность, мощь и коренастость являются породными признаками бернского зенненхунда, есть немало заводчиков и владельцев, которые видят эти качества в загруженной, жирной собаке. Тучность противопоказана любой собаке, нарушает кровообращение, сокращает срок жизни и может вызывать заболевания скелета. Массивность бернского зенненхунда не в жировой подушке, а в хорошо развитой мускулатуре и прочном костяке. Живот Эта позиция впервые возникает в стандарте 1990 года! Линия низа – определяемая длиной грудной клетки, глубиной нижней части груди и нижней части живота – не должна быть «подорвана», как у борзых, или изогнута, как у немецкого дога. С другой стороны, живот не должен выглядеть, как полный мешок. Именно линия, слегка приподнимающаяся к задней части, придает корпусу правильную форму. Хвост Требование правильно нести хвост возникло еще на заре становления породы. Когда началось организованное разведение, наряду с многочисленными собаками с прямыми, плавно несомыми хвостами были и такие, которые скручивали хвост в кольцо или, как шпички, закидывали его на спину. Хайм по праву считал это неблагородным. Правильный, плавно несомый хвост оптически удлиняет собаку, заставляет линию верха заканчиваться элегантно изгибом. Уже первые определения породы закрепляли стремление к пушистому, не скручиваемому кольцом хвосту. Хотелось иметь «красивый» хвост, который уже встречался у отдельных особей, и это стало целью разведения. Общий вид собаки от этого только выиграл.

У «нормального» зенненхунда хвост почти всегда в движении и виляет из стороны в сторону. У животных, подтверждающих свой высокий социальный статус, хвост может быть поднят выше уровня спины, но при этом он не поднят вертикально и не скручен в кольцо. Если при этом он не забрасывается на спину, то это положение правильное.



В новом стандарте названы 4 требования: 1) «пушистый», то есть плотно обросший шерстью. Недостатком является редко обросший хвост и «хвост сеттера» (обросший только снизу). Шерсть на хвосте должна быть гладкой, не курчавой; 2) доходит до скакательного сустава». Нужно проверять, доходит ли до скакательного сустава последний позвонок или только концы шерстинок. Иначе хвост может быть короче на 8–15 см, а это составляет от 20 до 30 % его длины! Хвосты скорее бывают укороченными, чем удлиненными. Короткий хвост нетипичен и некрасив. Его следует оценивать как недостаток или порок в зависимости от степени отклонения; 3) «в свободном состоянии свисающий». Это – первый критерий для правильного несения хвоста. Если собака даже стоя, в спокойном состоянии заворачивает хвост в сторону или крутит, то в этой позиции она не соответствует стандарту; 4) «в движении может быть поднят до уровня линии спины или чуть выше». По сравнению со стандартом 1973 года здесь дано больше свободы. Если собака поджимает хвост, значит, она трусливая, и не годится для разведения. Передние конечности: общее, плечи Значение правильного строения передних конечностей для хорошего движения шагом, рысью, галопом и выполнения прыжков трудно переоценить. Передние конечности не только воспринимают силу толчка задних конечностей, но и активно двигают собаку вперед за счет собственного вымаха. В галопе и прыжке они принимают на себя основную вес тела и поэтому должны хорошо пружинить. Этому способствуют правильные углы сочленений и прежде всего сильная мускулатура. Передние конечности прикрепляются к позвоночнику и грудной клетке только за счет мышц. У них нет с позвоночником никакого соединительного сустава, как, например, тазобедренный сустав у задних конечностей.



Плечи должны прилегать к грудной клетке и ни в стойке, ни в движении не должны поворачиваться в сторону от нее (отстоящие локти). К свободным плечам может привести (независимо от генетической предрасположенности) излишняя нагрузка на молодую собаку (прыжки, хождение вниз по лестницам, скольжение, слишком большой вес и т.п.). У бернского зенненхунда, собаки с густой, иногда еще и волнистой шерстью, бывает трудно оценить состояние верхней области передних конечностей. Длину и положение отдельных костей можно установить ощупыванием, а также по длине шага в движении. Короткие шаги, как на ходулях, свидетельствуют о коротких предплечьях и слишком прямо стоящих лопатках. Передние конечности со спрямленными углами оставляют мало места для прикрепления мышц, поэтому мускулатура слабо развита и не дает собаке достаточной выносливости. Требование к конечностям быть прямыми и параллельными – это не только дань красоте, это связано в большей мере с менее затратным с точки зрения силы, энергии стоянием и движением животного. Только на прямых, стабильных костях собака может без лишней нагрузки на мышцы и связки долгое время стоять и передвигаться. В этом смысле нельзя относиться легкомысленно к недостаткам передних конечностей. На рисунках показаны наиболее частые отклонения от желательного широкого, прямого и параллельного постава. Все нежелательные позиции приводят к неэкономичному передвижению, так как отдельные мышцы должны нести дополнительные нагрузки, которые при правильном сложении берет на себя исключительный скелет.

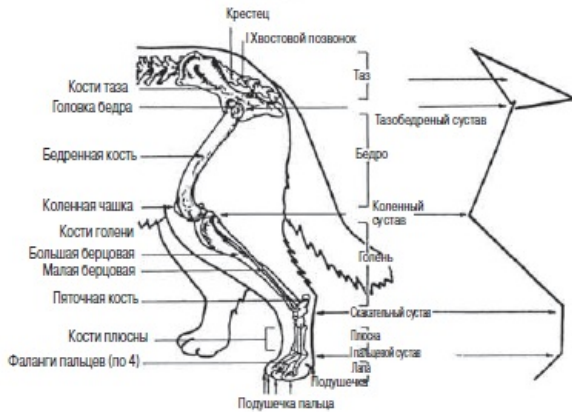
Постав передних конечностей, вид спереди				
Отклонения				
Нормальное расстояние между лапами. Прямое положение	Лапы параллельны, но стоят слишком близко друг к другу. Причиной часто является недоразвитая грудная клетка	Расстояние между лапами нормальное. Лапы вывернуты наружу. Причиной являются мягкие запястные суставы, которые сформировались еще в раннем возрасте. Встречается часто	X-образное положение. Узкая грудная клетка. Причиной являются сдвинутые под туловище локтевые суставы и вывернутые запястья. Встречается редко	Широкий постав, лапы повернуты внутрь, (O-образный постав). Причиной являются отстоящие от туловища локтевые суставы из-за слабо развитых мышц плеч

Пясти должны быть прочными в стойке и стоять почти прямо, чтобы не прогибаться при движении. Следует подчеркнуть: прочные пясти способны лучше нести вес. У бернских зенненхундов запястные и верхние пальцевые суставы вообще недостаточно крепкие. Они испытывают большую нагрузку из-за большого веса собак и очень часто прогибаются из-за растяжения связок.



Задние конечности Задние конечности иногда называют мотором собаки. За счет их силы и длины шага собака движется вперед. Толчок возникает по мере способности задних конечностей сгибаться и разгибаться, которая зависит от длины костей, их положения относительно друг друга и от сильной мускулатуры. Отдельные части скелета должны соединяться в суставах под наиболее выигрышным углом. Чем более открытым будет этот угол, т.е. чем прямее состыковываются друг с другом кости, тем меньше будет амплитуда их движения и тем меньше – сила толчка.

Анатомия скелета задних конечностей



При оценке углов сочленений стандарт обращает внимание на три важных аспекта: 1) бедренные кости должны быть довольно длинными; 2) при взгляде сбоку они должны иметь четкий угол с голенью; 3) скакательные суставы должны иметь хорошие углы. При этом названы три условия, при которых только и возможны хорошие углы. Не может быть так, чтобы только скакательные суставы имели хорошие углы, а остальные суставы – нет. Однако у стоящего зенненхунда легче всего увидеть косо положение костей именно на скакательном суставе, поскольку другие скрыты под густой шерстью и мышцами, и их можно только прощупать или оценить в движении. Если говорится об углах конечностей, имеется в виду всегда все их строение. За исключением мелких пальцевых фаланг все кости взаимозависимы от своей длины и положения. Таз и крестец должны быть скошены в сторону задней части (стан-дарт – мягко ниспадающий круп!). Благодаря этому бедренная кость уже от тазобедренного сустава получает правильное косо положение. Бедренные кости должны быть длинными, но не больше нормы. Тогда их нижние концы лежат достаточно косо. Кости голени, от чьей длины также зависит длина шага, должны иметь еще более близкое к горизонтали положение, чем бедренные кости. Их положение в значительной степени определяет угол коленного сустава. Чем более открыт этот угол, тем хуже обстоят дела с углами вообще, и наоборот. Плюсны стоят почти вертикально. Это при косом расположении голени дает хорошие углы скакательных суставов. Последние должны быть крепкими. Хрупкие суставы, как иногда бывает у колли, не подходят для компактной комплекции бернского зенненхунда. В отдельных случаях у бернских зенненхундов встречаются слишком длинные голени, так что плюсны стоят не вертикально, а косо. Тогда голень и плюсна образуют слишком острый угол. Это называется саблистостью, часто встречается у немецких овчарок и считается недостатком, так как при саблистости уменьшается сила толчка. Бедря бывают широко-ми и сильными, когда кости длинные и лежат косо. Тогда достаточно места для прикрепления и развития мышц. Крепкая мускулатура образуется у собаки, даже имеющей хорошие углы, только тогда, когда она много двигается.

Постав задних конечностей, вид сзади

Отклонения				
<i>Желательное правильное положение</i>	<i>Немного вывернутые наружу лапы. Узковатое расстояние между пятками. Очень распространенное отклонение</i>	<i>«Коровье» положение: коленные суставы повернуты наружу, пятки – вовнутрь; лапы вывернуты</i>	<i>Узкое расстояние между плюснами: задние лапы, начиная от скакательного сустава, расположены близко друг к другу</i>	<i>Косолапость: скакательные суставы вывернуты наружу, кончики лап повернуты пальцами друг к другу, ноги выглядят O-образно</i>

Зависимость углов от длины и положения костей показана на рисунках:

Зависимость углов от длины и положения костей показана на рисунках:

На рисунке изображено желательное положение.



Правильный постав задних конечностей

Требования стандарта для экстерьера	Анатомические основы
Круп слегка закруглен	Таз и крестец имеют хороший наклон в сторону хвоста.
Бедро: довольно длинное, в профиль образует с голенью четкий угол, широкое и крепкое, хорошо омускуленное. Скакательный сустав: крепкий, с хорошими углами.	Кости длинные. Они образуют тупой угол, который стремится к прямому углу. Коленный сустав повернут в сторону головы. Длинные, наклонные кости позволяют развиваться мышцам. Малая и большая берцовые кости, заканчивающиеся у скакательного сустава и 7 мелких костей сустава крепкие, как и сухожилия. (Их легко прощупать, они ощущаются как тонкие косточки.) Длинные, наклонные кости голени, вертикально стоящие кости плюсны.

Отклонения можно увидеть в профиле:

Прямой постав (часто). Причиной: они часто имеют смешанную природу, то есть существует не одна причина, а есть целый комплекс отклонений. Они-то и приводят к прямому поставу.

На рисунках мы ограничились показом лишь трех ошибок:



Таз не достаёт по началу хвоста. Крестец вместо правильного наклонного положения находится почти горизонтально (круп не закруглен, а прямой и даже поднят вверх). Таким образом, бедренные кости также немного поднимаются. Угол коленного сустава открывается и располагается параллельно хвосту. Поэтому и скакательный сустав слишком большой: вся конечность подражается прямее



Укороченные кости голени обуславливают открытые углы коленного и скакательного суставов



Короткая бедренная кость открывает угол коленного сустава и перемещает его в направлении назад. При этом негативное влияние оказывается также на угол скакательного сустава

Лапы

А: «Правильные» лапы, то есть пальцы не лежат полностью на земле, они стоят близко друг к другу, а между задней и передними подушечками образуется полость.

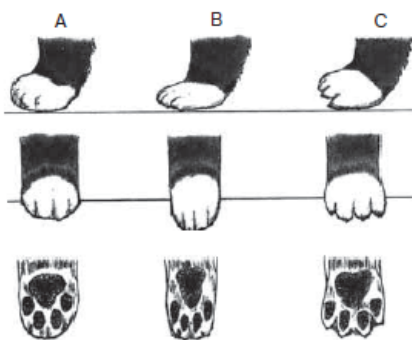
Ошибками считаются:

В: «заячьи лапы» – вытянутые, плоские пальцы; за счет этого они становятся длиннее, а лапы автоматически уже.

С: распушенные лапы – пальцы растопырены и не в коже; такие лапы менее выносливы (опасность ран, травм).

Обе разновидности лап с недостатками плохо пружинят, они также ухудшают общий внешний вид.

В стандарте задние лапы не упоминаются. Они меньше собраны в комок, чем передние, поэтому они несколько длиннее и уже



Движения

Основу двигательного аппарата составляет скелет. Как формирующий и опорный элемент он пассивен. Его заставляют двигаться. Мускулатура активна, она двигает. По сравнению с лошадью, чей движущий механизм в большей степени удерживается и направляется связками и сухожилиями, у собаки более мягкая и быстрее утомляемая от нагрузок мускулатура играет более важную роль, поэтому, например, собаки устают долго стоять и укладываются или усаживаются. В движении они часто сменяют аллюр, чтобы задействовать разные группы мышц.

Правильная форма роста скелета и формирование мускулатуры – условия для выработки эффективного и гармоничного движения в различных аллюрах. Если скелет стабилен и по достижении зрелого возраста прекращает формирование, развитие работоспособной мускулатуры в значительной степени зависит от соответствующего тренинга.



Собаки, в прошлом охотники, покрывавшие в поисках добычи большие расстояния, пользуются попеременно четырьмя основными аллюрами, которые можно подразделить на подвиды. Если собака не имеет определенной цели или повода попасть куда-либо как можно быстрее, она идет шагом. При этом лапы попеременно переставляются по прямой. Так как они располагаются при этом не в центре тяжести, а так же, как в стойке, по бокам от него, то равновесие достигается покачиванием корпуса из стороны в сторону. Собаки не ходят шагом долго. Как только они действительно хотят продвигаться вперед, они переходят на рысь. Это для них естественный, наименее утомляющий способ передвижения, которым они могут покрывать большие расстояния и который поэтому предпочитают. Этого не учитывают владельцы, выводящие собаку только на поводке и вынуждающие ее тем самым долго ходить шагом! При ходьбе оценивается длина шага. Недостатки: семенящая походка, неравномерные нагрузки на четыре конечности, раскачивание, слишком высоко вскидываемые ноги, как у цирковых лошадей, негнувшиеся конечности, поворот внутрь или наружу плечевых, скакатель-

суставов, пястей или лап. Все эти недостатки позволяют судить о недостатках в строении конечностей. Следствием является неравномерная нагрузка на мышцы и связочный аппарат, быстрая утомляемость отдельных частей тела и их износ. Разведение должно искоренять недостатки. На рыси оцениваются: активность, равномерность и прямолинейность движения, проходжение конечностей по прямой. Короткие, с малой амплитудой, шаги, болтающиеся конечности, перекрестные движения лап, а также движение задних конечностей сбоку от передних являются отклонением от нормы. Если корпус может покачиваться при ходьбе, то на рыси он должен передвигаться равномерно по прямой. Лапы ставятся немного под корпус, ближе, к центру тяжести. Если голова и корпус совершают колебания на рыси из стороны в сторону или вверх-вниз, это говорит о недостатках в строении конечностей. При галопе корпус уже не проносится, а сильно выбрасывается вперед обеими, почти одновременно отрываемыми от земли задними ногами и после фазы парения приходится на передние ноги. При этом позвоночник попеременно сгибается и разгибается и значительно способствует продвижению вперед.






При иноходи идет одновременное движение ног с одной стороны корпуса. Собака при этом ритмично покачивается всем телом из стороны в сторону для сохранения равновесия. Обычно собаки переходят на иноходь с шага, но иногда из рыси. Возможно, они так отдыхают, так как задействуют другие мышцы. Иноходь можно наблюдать почти у всех собак, некоторые, особенно тяжелые, привыкают к ней. В ринге их приходится заставлять перейти на рысь, двигаясь быстрее. В ринге проверяется движение шагом и рысью, причем всегда при показе собака бежит ускоренной рысью. Собак оценивают спереди, сзади и сбоку. Хорошими считаются движения, если они равномерные, имеют большую амплитуду, прямые и свободные.

Шерстный покров Качество шерсти Дюррбахская собака среди всех трехцветных швейцарских зенненхундов с самого начала бросалась в глаза своей длинной шерстью. Однако шерсть была неодинаковой у разных особей. Хайм пытался закрепить в породе длинную гладкую шерсть, но до середины 1920-х гг. в разведение шло все, что не было явно короткошерстным. Еще и сейчас длина шерсти сильно варьируется. Сегодня считается: морда, черепная часть, передняя сторона ног у собак обоих полов покрыты короткой шерстью. Остальная поверхность тела покрыта длинной шерстью. Самая длинная шерсть растет спереди на нижней части шеи, на груди (грива, особенно у кобелей), на задней стороне бедра (штаны) и на хвосте. У кобелей шерсть на этих местах достигает длины 12–18 см, у сук от 10 см и более. Шею, холку, спину, поясницу и круп покрывает более короткая шерсть, так же как и заднюю сторону передних ног. Еще меньше длина шерсти на боках (в области грудной клетки и в пахах) и на лапах. Гладкая шерсть обычно короче, чем волнистая. Текстура (гладкая, волнистая, курчавая) варьируется, как в основном, так и в распределении по телу. Есть собаки, у которых вся шерсть гладкая (редко). Она более блестящая, чем волнистая. Места, где шерсть чаще бывает волнистая или завитая, это прежде всего круп, хвост и верхняя часть бедра. Курчавость определяется в новом стандарте как грубый недостаток. Она была нежелательна с самого начала, так как курчавые собаки выглядят более грубыми, такая шерсть полностью скрывает игру мускулов, не блестит и очень непрактична в дождь – впитывает воду, а не отталкивает ее. Несмотря на это, и сегодня встречаются собаки с курчавой шерстью. Надо стремиться к гладкой шерсти, которая может иметь мягкую волну, прилегающую к телу, только на спине и крупе. Как только шерсть начинает топорщиться, теряются линии тела, а это уже не соответствует стандарту. Окрас Трехцветность, то есть наличие черного, красно-коричневого и белого цвета, – это основополагающее требование к породе. Симметрично расположенные и четко разграниченные цвета – это не только критерий красоты, это отличает бернских зенненхундов (как, впрочем, зенненхундов вообще) от других пород. Если требуемый глубокий черный основной цвет имеет рыжеватый, коричневатый или сероватый оттенок, это еще не другой окрас, а лишь недостаток, который оценивается в зависимости от степени выраженности. Летом шерсть может выгорать на солнце и приобретать рыжеватый оттенок, хорошо заметный против света. Окрас считается другим, если он желтый, коричневый или рыжий. Эти окрасы определяются совсем другими генами, чем те, которые отвечают за черно-подпалый окрас. Они когда-то были в генофонде породы. Подпал должен быть насыщенного красно-коричневого цвета. Эта формулировка также исключает какие бы то ни было компромиссы. Однако еще очень часто встречается ослабленный подпал разных оттенков коричневого до желтоватого, а также зачерненный. Чем менее яркий или более светлый подпал, тем ниже должна быть оценка. Отдельные черные волоски, конечно, не мешают, но если зачернены большие поверхности, то это некрасиво, так как нарушается трехцветность. По сравнению с другими породами, требования стандарта 1990 года к белым отметинам сформулированы особенно четко и точно.

Белые отметины разделены на три группы:

1. Которые должны присутствовать обязательно: на голове (на лбу и морде) и на горле и груди;
2. Которые желательны у хорошего бернского зенненхунда, но при оценке не так важны: белые лапы и кончик хвоста. Их отсутствие должно считаться небольшим недостатком, в последнюю очередь недостатком считается отсутствие белого на кончике хвоста;
3. Которые нежелательны, но терпимы, и не должны существенно снижать оценку: небольшое пятно на затылке (до 5 см в диаметре) и вокруг анального отверстия.



 <p><i>Не соответствует стандарту</i></p>	 <p><i>Желательная и допустимая</i></p>		 <p><i>ширина белых отметин</i></p>	 <p><i>Не соответствует стандарту</i></p>
<p><i>Слишком мало белого (по степени выраженности нежелательно или недостаток)</i></p> <p>Голова – отсутствие, слегка намеченная или прерывистая неполная полоса, – нет белого на морде</p> <p>Горло и грудь – только узкая полоска (меньше ширины ладони), – черные пятна или полосы на белом (прерывается)</p> <p>Лапы – нет белого</p> <p>Кончик хвоста – нет белого</p>	<p><i>Мало белого (правильно)</i></p> <p>Голова – узкая, как шнур, полоса (от 0,5 до 1 см), – немного белого между мочкой носа и коричневой щекой</p> <p>Горло и грудь – белого мало, но оно четкое, чистое и симметричное</p> <p>Лапы – только кончики пальцев</p> <p>Кончик хвоста – только несколько волосков</p>	<p><i>Идеальное белое (желательно)</i></p> <p>Голова – средней ширины полоса (1,5–2,5 см), – умеренно белого вокруг мочки носа, – подпал до середины морды</p> <p>Горло и грудь – умеренно широкий нагрудник</p> <p>Лапы – все лапы равномерно окрашены (до верхней фаланги пальцев)</p> <p>Кончик хвоста – на ширину трех пальцев</p>	<p><i>Много белого (правильно)</i></p> <p>Голова – широкая полоса, между полосой и надбровными пятнами есть черное, – много белого на морде, но оно не доходит до углов губ</p> <p>Горло и грудь – широкий нагрудник</p> <p>Лапы – белое слегка выше лапы (намечаются сапожки)</p> <p>Кончик хвоста – на ширину ладони</p>	<p><i>Слишком много белого (пони выраженности тельно или недостаток)</i></p> <p>Голова – очень широкая полоса (пятна над глазами), – полоса доходит до губ, – белое на морде : – много крапа, – большое пятно на : –</p> <p>Горло и грудь – слишком широкий воротник, – наметившийся воротник</p> <p>Лапы – сапожки, т. е. белое далеко за верхнюю фалангу пальцев, – высоко идущая белая линия на внутренней стороне</p> <p>Кончик хвоста – больше, чем на ладони</p>

Отметины на голове (на лбу и морде) должны быть в первую очередь чистыми. Крап на морде – черный, серый или коричневый – должен оцениваться в зависимости от его размера, количества и интенсивности как недостаток или мелкий недостаток. Прежняя трактовка ширины полосы на лбу – от легкой до среднего размера – была упрямой, так как это весьма относительные понятия. Вместо этого отсутствие проточки или если она слишком широкая отнесены к грубым недостаткам. Как четкий ориентир для определения ширины проточки приводятся коричневые пятна над глазами. Если между ними сохраняется черная полоса, значит, ширина проточки допустимая. Минимальная ширина не указана, но она не должна прерываться. Так что ширина может варьироваться от примерно 0,3 до 4 см. Впервые определены и размеры белых отметин на морде. Если они отсутствуют, то это небольшой недостаток. Если белое заходит за углы губ, то это недостаток. Слишком много белого на морде часто бывает у тех собак, у которых широкая полоса на лбу. Это искажает выражение собаки («овечья голова») и должно искореняться по соображениям генетики. Иногда встречаются собаки, у которых нет белых отметин на морде. Это следствие вариативности расцветки, которая лежит в основе трехцветности. Такие собаки не являются типичными представителями породы. Они должны получать самые низкие оценки. Хотя этот недостаток очень бросается в глаза, генетически он менее опасен, чем избыток белого. Такие неправильные расцветки – отдельные случаи в ряду поколений. Потомки таких животных вполне могут иметь правильные отметины, поэтому это не всегда должно быть поводом для исключения из разведения. Точнее указан размер отметин на груди. Требуется умеренно широкая и прежде всего непрерывная от горла до нижней части груди полоса. Белая грудь – это то, что в первую очередь бросается в глаза у сидящего бернско-го зенненхунда. Черные ожерелья или пятна очень некрасивы и к тому же передаются по наследству. Ранее в скобках добавляемое замечание «крест» опущено, так как «крест» можно наблюдать только на узких отметинах, что сегодня уже необязательно. Формулировка «умеренно широкая» указывает на то, что полоса не должна быть и излишне широкой. В качестве недостатков приводятся большое пятно на затылке, белый воротник и белые сапожки. Надо отметить, что белизна, являясь рецессивным фактором, имеет тенденцию к излишнему расширению и закреплению. Слишком много белого на каком-либо месте должно при разведении и оценке подавляться сильнее, чем его недостаток или даже отсутствие. Особо подчеркивается стремление к симметрии отметин на голове и груди. Бросающаяся в глаза асимметрия отнесена к грубым недостаткам, однако, полная зеркальность не встречается и не может быть достигнута. Меньше всего бросается в глаза неравномерность в окрасе лап. Собаки, имеющие в окрасе недостатки, относимые к грубым, не должны идти в разведение. Но, даже если быть фанатиком окраса, помните: здоровье, характер, тип и движения имеют первостепенное значение! Текст Стандарта и Пояснений взят из книги M.Bärtschi «Hunde: sehen, züchten, erleben», с любезного разрешения автора, перевод Ирины Юнеман